

**RELAZIONE SULL'ANDAMENTO DELLA GESTIONE  
NEL TRIMESTRE DAL 1 GENNAIO AL 31 MARZO 2008**



## **PROSPETTI CONTABILI CONSOLIDATI**

**CONTO ECONOMICO CONSOLIDATO**

Periodo dal 1 gennaio al 31 marzo 2008

(migliaia di euro)

	Note	1 gen - 31 mar 2008	1 gen - 31 mar 2007
Ricavi	1	17.990	14.366
Altri proventi		11	-
<b>Totale</b>		<b>18.001</b>	<b>14.366</b>
Variatione delle rimanenze di prodotti in corso di lavorazione, semilavorati e finiti		(2)	-
Consumi di materie prime	2	(204)	(221)
Servizi esterni	3	(14.539)	(11.478)
Godimento beni di terzi	4	(380)	(410)
Costi del personale	5	(4.098)	(3.496)
Ammortamenti	6	(343)	(170)
Costi interni capitalizzati	7	186	-
Svalutazioni/ripristini di valore di attività non correnti		(1)	-
Altri costi	8	(370)	(268)
Proventi finanziari	9	299	264
Oneri finanziari	9	(323)	(128)
<b>RISULTATO ANTE IMPOSTE DERIVANTE DALLE ATTIVITA' IN FUNZIONAMENTO</b>		<b>(1.774)</b>	<b>(1.541)</b>
Imposte sul reddito del periodo	10	(932)	(685)
<b>UTILE (PERDITA) DERIVANTE DALLE ATTIVITA' IN FUNZIONAMENTO</b>		<b>(2.706)</b>	<b>(2.226)</b>
Utile (perdita) da attività cessate		-	-
<b>UTILE (PERDITA) DEL PERIODO PRIMA DELLA QUOTA DI PERTINENZA DI TERZI</b>		<b>(2.706)</b>	<b>(2.226)</b>
Utile (perdita) di pertinenza di Terzi		60	-
<b>UTILE (PERDITA) DEL PERIODO DI PERTINENZA DELLA CAPOGRUPPO</b>		<b>(2.766)</b>	<b>(2.226)</b>
Risultato per azione	11	(0,71)	(0,57)
Risultato per azione diluito	11	(0,71)	(0,57)

**POSIZIONE FINANZIARIA NETTA CONSOLIDATA AL 31 MARZO 2008**

(migliaia di euro)

	31.03.2008	31.12.2007
A. Disponibilità liquide e mezzi equivalenti	11.363	12.178
B. Attività di negoziazione	10.005	10.052
<b>C. Liquidità (A + B)</b>	<b>21.368</b>	<b>22.230</b>
<b>D. Altre attività finanziarie correnti</b>	<b>2.647</b>	<b>2.650</b>
E. Debiti bancari correnti	(2)	(265)
F. Parte corrente dell'indebitamento non corrente	(30)	(30)
<b>G. Passività finanziarie correnti (E + F)</b>	<b>(32)</b>	<b>(295)</b>
<b>H. Posizione finanziaria corrente netta (C+D+G)</b>	<b>23.983</b>	<b>24.585</b>
I. Passività finanziarie non correnti	(133)	(133)
<b>L. Indebitamento finanziario non corrente (I)</b>	<b>(133)</b>	<b>(133)</b>
<b>M. Posizione finanziaria netta (H + L)</b>	<b>23.850</b>	<b>24.452</b>

**NOTE DI COMMENTO  
AI PROSPETTI  
CONTABILI CONSOLIDATI**

### CRITERI DI REDAZIONE

La Relazione trimestrale sulla gestione del Gruppo Acotel al 31 marzo 2008 è stata redatta applicando i principi contabili internazionali *International Financial Reporting Standards* (IFRS) emanati dall'*International Accounting Standard Board* (IASB) ed omologati dall'Unione Europea.

La presente Relazione è stata predisposta secondo quanto indicato nell'Allegato 3D al Regolamento Emittenti n. 11971, emanato dalla Consob il 14 maggio 1999 e successive modifiche ed integrazioni.

I principi contabili applicati sono conformi a quelli adottati per la redazione del bilancio consolidato del Gruppo Acotel relativo all'esercizio conclusosi il 31 dicembre 2007, eventualmente integrati per tener conto delle fattispecie non presenti a tale data.

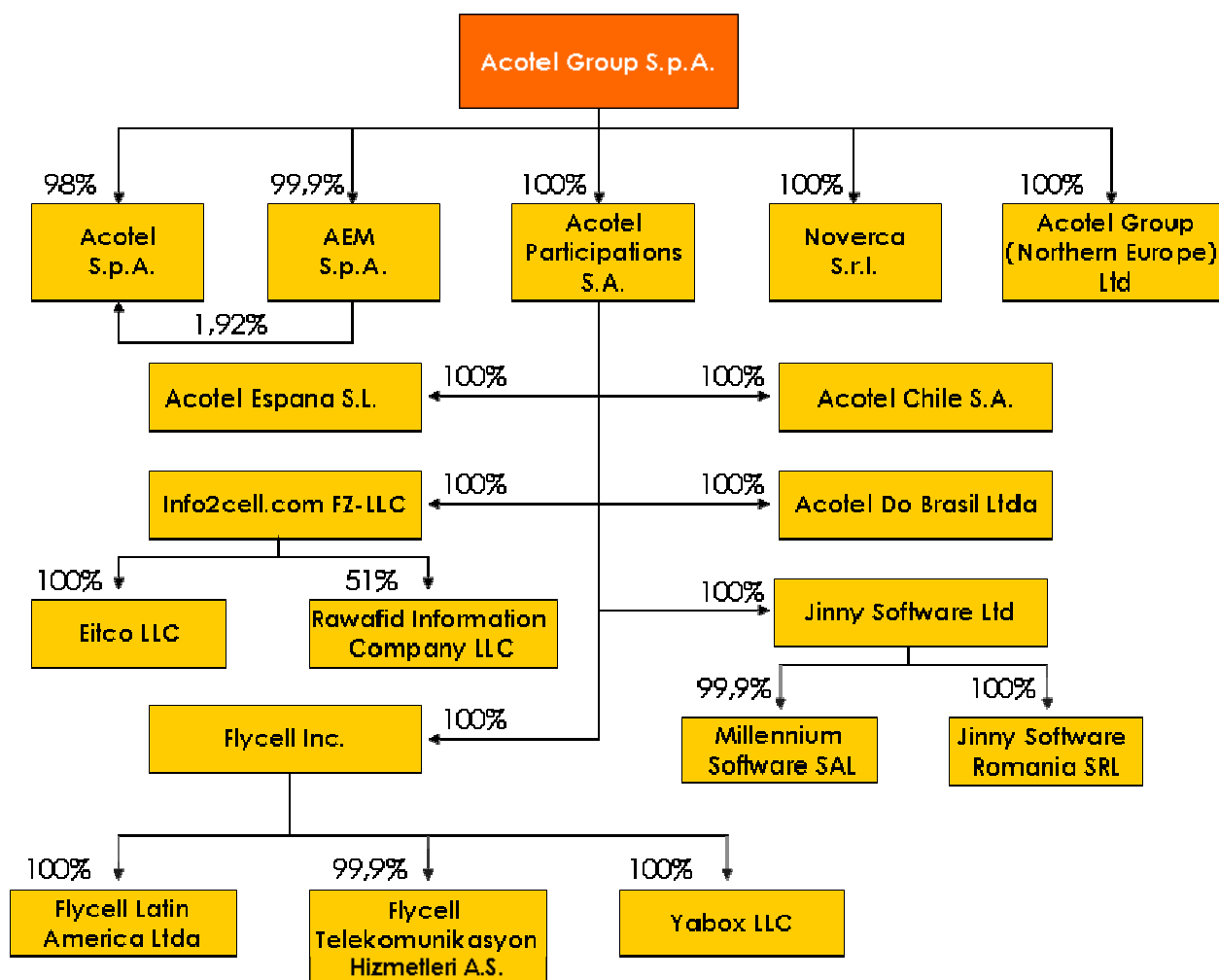
Le situazioni contabili al 31 marzo 2008 utilizzate per il consolidamento sono state predisposte sulla base delle risultanze contabili alla stessa data, integrate dalle rettifiche necessarie per osservare il principio della competenza economica.

La redazione della presente Relazione ha richiesto l'effettuazione di assunzioni e stime che, basate principalmente sui sistemi interni di rilevazione, hanno effetto essenzialmente sui valori dei ricavi e dei costi non ancora confermati dai clienti e dai fornitori. In particolare, parte del fatturato generato dalla controllata *Flycell Inc.* ed alcune voci di costo ad esso correlate includono dati preliminari e stime non ancora confermate dall'integratore *mBlox Inc.*

Assunzioni e stime sono state utilizzate anche per quantificare gli eventuali rimborsi (c.d. "*refunds*") che potrebbero essere richiesti dai clienti dei servizi *B2C* e la porzione di ricavi derivanti dagli abbonamenti per i servizi *B2C* addebitati nel mese di marzo 2008 ma di competenza del periodo successivo.

Si segnala, infine, che taluni processi valutativi, in particolare quelli più complessi quale la determinazione di eventuali perdite di valore di attività immobilizzate, sono generalmente effettuati in modo completo solo in sede di redazione del bilancio annuale, salvo i casi in cui vi siano indicatori di *impairment* che richiedano un immediata valutazione di eventuali perdite di valore.

La tabella successiva mostra la struttura del Gruppo Acotel al 31 marzo 2008:



Di seguito sono riepilogati i principali dati delle società incluse nell'area di consolidamento e detenute, direttamente o indirettamente, da *Acotel Group S.p.A.*, società capogruppo.

Società	Data di acquisizione	% di controllo del Gruppo	Sede	Capitale sociale	
Acotel S.p.A.	28 aprile 2000	99,9% (4)	Roma	EURO	13.000.000
AEM Advanced Electronic Microsystems S.p.A.	28 aprile 2000	99,9%	Roma	EURO	858.000
Acotel Participations S.A.	28 aprile 2000	100%	Lussemburgo	EURO	1.200.000
Acotel Chile S.A.	28 aprile 2000	100% (5)	Santiago del Cile	USD	17.330
Acotel Espana S.L.	28 aprile 2000	100% (5)	Madrid	EURO	3.006
Acotel Do Brasil LTDA	8 agosto 2000 (1)	100% (5)	Rio de Janeiro	BRL	1.868.250
Jinny Software Ltd.	9 aprile 2001	100% (5)	Dublino	EURO	2.972
Millennium Software SAL	9 aprile 2001	99,9% (6)	Beirut	LBP	30.000.000
Info2cell.com FZ-LLC	29 gennaio 2003 (3)	100% (5)	Dubai	AED	18.350.000

Emirates for Information Technology Co.	29 gennaio 2003	100% (7)	Amman	JOD	710.000
Noverca S.r.l.	10 luglio 2002 (2)	100%	Roma	EURO	2.200.000
Flycell Inc.	28 giugno 2003 (1)	100% (5)	Wilmington	USD	10.000
Acotel Group (Northern Europe) Ltd	27 maggio 2004 (1)	100%	Dublino	EURO	101.000
Flycell Telekomunikasyon Hizmetleri A.S.	2 luglio 2005 (1)	99,9% (8)	Istanbul	TRY	50.000
Flycell Latin America Conteúdo Para Telefonía Móvel LTDA	6 giugno 2006 (1)	100% (8)	Rio de Janeiro	BRL	250.000
Jinny Software Romania SRL	26 giugno 2007 (1)	100% (6)	Bucarest	RON	200
Yabox LLC	24 ottobre 2007 (1)	100% (8)	Wilmington	USD	1
Rawafid Information Company LLC	24 febbraio 2008 (1)	51% (7)	Riyadh	SAR	500.000

- (1) La data di ingresso nel Gruppo coincide con quella di costituzione della società
- (2) Precedentemente a tale data il Gruppo deteneva già il 50% del capitale della società, tra le partecipazioni in società collegate.
- (3) Precedentemente a tale data il Gruppo deteneva già il 33% del capitale della società, tra le partecipazioni in società collegate.
- (4) Partecipata da AEM per l'1,92%.
- (5) Controllate attraverso Acotel Participations S.A.
- (6) Controllata attraverso Jinny Software Ltd.
- (7) Controllata attraverso Info2cell.com FZ-LLC.
- (8) Controllata attraverso Flycell Inc.

Nel corso del trimestre il perimetro di consolidamento si è modificato per effetto della costituzione della società *Rawafid Information Company LLC* da parte di *Info2cell*.

La posizione finanziaria netta al 31 marzo 2008 è confrontata con i dati corrispondenti relativi al 31 dicembre 2007.

### PRINCIPI DI CONSOLIDAMENTO

La situazione trimestrale consolidata include i dati della *Acotel Group S.p.A.* e delle imprese da essa controllate. Si ha il controllo su un'impresa quando la società partecipante ha il potere di determinare le politiche finanziarie ed operative della partecipata.

I risultati economici delle imprese controllate acquisite o cedute nel corso del periodo sono incluse nel conto economico consolidato a partire o fino alla data da cui decorrono gli effetti dell'acquisizione o della cessione.

Gli utili e le perdite, così come i proventi e gli oneri, derivanti da operazioni tra imprese consolidate e non ancora realizzati nei confronti di terzi sono eliminati.

I conti economici delle imprese estere residenti in Paesi al di fuori dell'area euro vengono convertiti in euro utilizzando i cambi medi di periodo pubblicati dall'Ufficio Italiano Cambi.

### ALTRE INFORMAZIONI

La presente Relazione trimestrale non è oggetto di revisione contabile.

## NOTE DI COMMENTO AL CONTO ECONOMICO

### Nota 1 - Ricavi

Nel primo trimestre 2008 i Ricavi sono stati pari a 17.990 migliaia di euro, in crescita (+25%) rispetto a quelli conseguiti nell'analogo periodo dell'esercizio precedente.

I ricavi per settore di attività si compongono come segue:

<i>(migliaia di euro)</i>	<u>1° trim. 2008</u>		<u>1° trim. 2007</u>	
		%		%
SERVIZI	16.775	93,3%	13.126	91,4%
PROGETTAZIONE APPARATI TELEMATICI	760	4,2%	924	6,4%
PROGETTAZIONE SISTEMI DI SICUREZZA	455	2,5%	316	2,2%
	<b>17.990</b>	<b>100%</b>	<b>14.366</b>	<b>100%</b>

### SERVIZI

La linea di business "Servizi" include le attività svolte direttamente in favore del consumatore finale (B2C), di operatori telefonici e di aziende commerciali; tali attività hanno ad oggetto prevalentemente l'erogazione di servizi a valore aggiunto e contenuti agli utenti di telefonia cellulare.

Il dettaglio dei ricavi del settore "Servizi" è evidenziato nella tabella successiva:

<i>(migliaia di euro)</i>	<u>1° tim. 2008</u>	<u>1° tim. 2007</u>	<u>Variazione</u>
Servizi B2C	10.466	8.140	2.326
Servizi a Network Operator	5.245	4.475	770
Servizi Corporate	785	165	620
Servizi Media	279	346	(67)
<b>Totale</b>	<b>16.775</b>	<b>13.126</b>	<b>3.649</b>

Nel primo trimestre 2008 i servizi erogati in modalità B2C, in crescita del 28,6% rispetto all'analogo periodo 2007, rappresentano circa il 62% del fatturato totale prodotto nel settore "Servizi". Tali ricavi sono stati generati dalla statunitense *Flycell Inc.* (7.279 migliaia di euro) e dalle sue controllate dirette *Flycell Latin America* (2.488 migliaia di euro) e *Flycell Telekomünikasyon Hizmetleri A.Ş* (circa 699 migliaia di euro).

I servizi a *Network Operator*, pari a 5.245 migliaia di euro, si sono incrementati di 770 migliaia di euro (+17%) rispetto allo stesso periodo del precedente esercizio. Essi includono i proventi derivanti

dall'erogazione da parte della controllata *Acotel S.p.A.* di servizi a *Telecom Italia*, pari nel trimestre a 3.200 migliaia di euro, i ricavi conseguiti dalla controllata *Acotel do Brasil* per l'attività svolta in favore degli operatori brasiliani *TIM Celular* e *TIM Nordeste Telecomunicações*, pari complessivamente a 1.442 migliaia di euro, e quelli generati dall'attività svolta da *Info2cell* con i principali operatori di telefonia mobile dell'area medio-orientale, pari a 596 migliaia di euro. L'incremento rispetto allo stesso periodo del precedente esercizio deriva principalmente dal maggior fatturato conseguito dalla controllata brasiliana e da quella italiana.

I ricavi derivanti dai servizi prestati in favore dei clienti *Corporate* sono stati pari a 785 migliaia di euro e sono relativi principalmente all'attività svolta in Medio Oriente da *Info2cell*, per 388 migliaia di euro, ed in Italia da *Acotel S.p.A.*, prevalentemente in favore di istituti di credito, per 378 migliaia di euro. L'incremento rispetto al primo trimestre 2007 (+376%) deriva essenzialmente dalla maggiore attività commerciale svolta dalla controllata italiana e da quella mediorientale.

I ricavi conseguiti dai clienti *Media*, pari a 279 migliaia di euro, sono stati generati per la quasi totalità in Medio Oriente, dalla controllata *Info2cell*, per 225 migliaia di euro ed in Italia, da *Acotel S.p.A.*, per 44 migliaia di euro.

#### PROGETTAZIONE APPARATI TELEMATICI

I ricavi da apparati telematici nel primo trimestre 2008 sono stati pari a 760 migliaia di euro e sono riferibili all'attività svolta da *Jinny Software* nei confronti degli operatori di telefonia mobile operanti in Africa, Medio Oriente, Asia, America Latina ed Europa.

#### PROGETTAZIONE SISTEMI DI SICUREZZA

I ricavi relativi alla progettazione di sistemi elettronici di sicurezza, pari a 455 migliaia di euro, sono stati conseguiti interamente in Italia dalla controllata *AEM S.p.A.*, con un incremento del 44% rispetto al primo trimestre dell'esercizio precedente. Tali ricavi si riferiscono all'attività di installazione, fornitura, assistenza e manutenzione degli impianti di telesorveglianza installati presso le questure italiane, alcune delle filiali provinciali della Banca d'Italia e presso alcune società del Gruppo *ACEA*.

La ripartizione geografica dei ricavi è la seguente:

<i>(migliaia di euro)</i>	<b>1° trim. 2008</b>	<b>%</b>	<b>1° trim. 2007</b>	<b>%</b>
NORD AMERICA	7.279	40,5%	8.277	57,6%
ITALIA	4.091	22,6%	3.615	25,1%
AMERICA LATINA	3.990	22,2%	1.349	9,4%
MEDIO-ORIENTE	1.398	7,8%	855	6,0%
ALTRI PAESI EUROPEI	768	4,3%	97	0,7%
AFRICA	358	2,0%	111	0,8%
ASIA	106	0,6%	62	0
	<b>17.990</b>	<b>100%</b>	<b>14.366</b>	<b>100%</b>

La ripartizione per area geografica dei ricavi conseguiti nel corso del primo trimestre 2008 evidenzia la crescita del fatturato prodotto in America Latina grazie soprattutto all'attività *B2C* svolta da *Flycell Latin America*, società controllata direttamente, anche a livello operativo, dalla statunitense *Flycell Inc.*.

## Nota 2 – Consumi di materie prime

I *consumi di materie prime*, pari nel trimestre a 204 migliaia di euro, si riferiscono principalmente all'acquisto dei materiali per la costruzione di apparati per le telecomunicazioni e per la sicurezza effettuati rispettivamente da *Jinny Software Ltd* (112 migliaia di euro) e da *AEM S.p.A.* (79 migliaia di euro).

## Nota 3 – Servizi esterni

I *servizi esterni* nel primo trimestre 2008 sono stati pari a 14.539 migliaia di euro mentre ammontavano a 11.478 migliaia di euro nel corrispondente periodo 2007. L'incremento, strettamente correlato a quello del fatturato, è essenzialmente riconducibile alle modalità operative scelte da *Flycell Inc.* e dalle sue dirette controllate *Flycell Latin America* e *Flycell Telekomünicasyon Hizmetleri A.Ş* per sviluppare il proprio *business* nel mercato di riferimento e che comporta sia la necessità di sostenere spese promozionali rilevanti (5.761 migliaia di euro su un totale di Gruppo di 5.934 migliaia di euro) per far conoscere al mercato i propri servizi ed aumentare la base clienti, sia un addebito significativo di costi (4.581 migliaia di euro) da parte degli operatori telefonici e degli integratori per i servizi di trasporto ed esazione da essi fornito.

Entrando nel dettaglio si può osservare che, oltre a quanto già precedentemente evidenziato, le altre voci di spesa di maggiore significatività all'interno di tale aggregato sono rappresentate dal costo sostenuto per l'acquisizione dei contenuti editoriali dai *Content Provider* esterni al gruppo, pari a 1.566 migliaia euro, dagli oneri per le consulenze professionali di carattere commerciale, amministrativo, legale e tecnico di cui si sono avvalse le società del gruppo per supportare la propria attività, pari complessivamente a 422 migliaia di euro, dai costi per viaggi e trasferte, pari a 383 migliaia di euro, ed infine dai costi per l'acquisto di pacchetti SMS da operatori telefonici, pari a 344 migliaia di euro.

Seguono, in termini di rilevanza, i compensi agli organi sociali, pari a 162 migliaia di euro, la partecipazione a mostre e fiere, pari a 142 migliaia di euro, le spese telefoniche, pari a 131 migliaia di euro, ed i costi di connessione alle reti di trasmissione terrestre e satellitare utilizzate per l'erogazione dei servizi a valore aggiunto, pari a 114 migliaia di euro.

La parte residua si riferisce ad altre spese di carattere generale (utenze, gestione e manutenzione degli immobili presso cui operano le società del gruppo, assicurazioni, ecc.) connesse alla gestione ordinaria.

#### Nota 4 – Godimento beni di terzi

I costi per *godimento di beni di terzi*, pari nel periodo a 380 migliaia di euro, si riferiscono per la massima parte ai costi per le locazioni degli uffici presso cui operano le società del Gruppo.

#### Nota 5 - Costi del personale

I costi per il personale riguardano:

<i>(migliaia di euro)</i>	<u>1° trim. 2008</u>	<u>1° trim. 2007</u>	<u>Variazione</u>
Salari e stipendi	3.217	2.714	503
Oneri sociali	556	457	99
Trattamento di fine rapporto	54	62	(8)
Oneri finanziari	(12)	(6)	(6)
Altri costi	283	269	14
<b>Totale</b>	<b><u>4.098</u></b>	<b><u>3.496</u></b>	<b><u>602</u></b>

Nel prospetto successivo viene riportata la consistenza dei dipendenti per categoria di appartenenza al 31 marzo 2008 ed il confronto tra i valori medi relativi al primo trimestre 2008 e 2007:

	<b>Al 31-03-2008</b>	<b>Media 1° trim. 2008</b>	<b>Media 1° trim. 2007</b>
Dirigenti	19	19	19
Quadri	28	28	33
Impiegati e Operai	322	315	257
<b>Totale</b>	<b>369</b>	<b>362</b>	<b>309</b>

Nella seguente tabella viene presentata la distribuzione territoriale delle risorse umane del Gruppo.

	Al 31-3-2008	Al 31-3-2007
Italia	99	92
Libano	69	57
USA	61	44
Giordania	60	53
Irlanda	28	25
Brasile	21	17
Emirati Arabi Uniti	21	17
Malesia	4	2
Turchia	3	2
Romania	3	-
<b>Totale</b>	<b>369</b>	<b>309</b>

Come sopra evidenziato, l'aumento dei costi del personale è dovuto essenzialmente all'incremento dell'organico del Gruppo che, a sua volta, è riconducibile alla crescita dall'attività svolta soprattutto da parte dalle partecipate estere.

#### Nota 6 - Ammortamenti

Tale voce di costo si articola come dettagliato nella successiva tabella:

<i>(migliaia di euro)</i>	<u>1° trim. 2008</u>	<u>1° trim. 2007</u>	<u>Variazione</u>
Ammortamento delle attività immateriali non correnti	62	57	5
Ammortamento immobili, impianti e macchinari	281	113	168
<b>Totale</b>	<b><u>343</u></b>	<b><u>170</u></b>	<b><u>173</u></b>

Gli ammortamenti delle attività immateriali non correnti includono principalmente l'ammortamento dei software e delle licenze utilizzate dalle varie società del Gruppo.

Gli ammortamenti delle immobilizzazioni materiali si riferiscono essenzialmente all'ammortamento degli apparati per le telecomunicazioni e delle infrastrutture necessarie per lo svolgimento delle attività aziendali.

#### Nota 7 - Costi interni capitalizzati

I Costi interni capitalizzati, pari a 186 migliaia di euro, sono relativi al personale interno impiegato nello sviluppo di software che verranno utilizzati da *Noverca* nell'erogazione di nuovi servizi quali la videosorveglianza ed il *mobile banking*.

## Nota 8 - Altri costi

Nel primo trimestre 2008 gli Altri costi si sono attestati a 370 migliaia di euro e sono riferiti, per 277 migliaia di euro, ad imposte indirette dovute da *Acotel do Brasil* e *Flycell Latin America* in ottemperanza alla normativa locale.

La parte residua include principalmente altre spese generali ed oneri sostenuti dalle società del Gruppo nell'ambito della propria gestione ordinaria.

## Nota 9 - Proventi ed oneri finanziari

Il saldo netto della gestione finanziaria è negativo per 24 migliaia di euro e si articola come segue:

<i>(in migliaia di euro)</i>	<u>1° tim. 2008</u>	<u>1° tim. 2007</u>
Interessi attivi da investimenti finanziari	201	207
Interessi attivi bancari	21	39
Utili su cambi	43	13
Altri interessi attivi	34	5
<b>Totale proventi finanziari</b>	<u><b>299</b></u>	<u><b>264</b></u>
Interessi passivi ed oneri bancari	(47)	(25)
Perdite su cambi	(264)	(91)
Altri interessi passivi	(12)	(12)
<b>Totale oneri finanziari</b>	<u><b>(323)</b></u>	<u><b>(128)</b></u>
<b>Totale gestione finanziaria</b>	<u><u><b>(24)</b></u></u>	<u><u><b>136</b></u></u>

La voce Interessi da investimenti finanziari comprende gli utili derivanti dall'investimento a breve delle disponibilità monetarie di cui dispone il Gruppo.

Il risultato della gestione valutaria evidenzia l'effetto generato dalla dinamica dei cambi di fine periodo sul valore dei finanziamenti originariamente erogati in dollari.

## Nota 10 - Imposte sul reddito del periodo

Le imposte sul reddito del periodo, pari a 932 migliaia di euro, accolgono la stima delle imposte sul reddito e delle differite attive e passive stanziato dalle società del Gruppo.

## Nota 11 - Risultato per azione

Il calcolo del risultato per azione di base e diluito è basato sui seguenti dati :

<i>(migliaia di euro)</i>	<u>1 gen - 31 mar 2008</u>	<u>1 gen - 31 mar 2007</u>
<b>Risultato (in migliaia di euro)</b>	<b>(2.766)</b>	<b>(2.226)</b>
<b>Numero di azioni (in migliaia)</b>		
Azioni in circolazione ad inizio periodo	3.916 *	3.916 *
Media ponderata di azioni proprie in portafoglio acquistate/vendute nel periodo	-	-
Media ponderata di azioni ordinarie in circolazione	<u>3.916</u>	<u>3.916</u>
<b>Risultato per azione base e diluito **</b>	<b>(0,71)</b>	<b>(0,57)</b>

\* : al netto delle azioni proprie in portafoglio alla stessa data.

\*\* : i risultati per azione base del I° trimestre 2008 e 2007 coincidono con i risultati per azione diluiti non sussistendo le fattispecie dilutive invocate dallo IAS 33

### COMMENTO ALLA POSIZIONE FINANZIARIA NETTA

Dall'analisi della posizione finanziaria netta si evidenzia una riduzione di circa 600 migliaia di euro, rispetto al 31 dicembre 2007, dovuta essenzialmente all'impegno profuso dal Gruppo per sostenere il lancio delle attività *B2C* nel mercato brasiliano e turco e quello delle attività di comunicazione su protocollo IP in Italia attraverso il brand *Noverca*.

### FATTI DI RILIEVO AVVENUTI DOPO LA CHIUSURA DEL TRIMESTRE

Il 9 maggio 2008 sono state effettuate tutte le operazioni societarie previste dall'Accordo di Investimento sottoscritto in data 28 dicembre 2007 tra *Acotel Group S.p.A.* ed *Intesa SanPaolo S.p.A.*, tra cui in particolare:

- l'acquisto da parte di Intesa Sanpaolo S.p.A. di 198.075 azioni di Acotel Group S.p.A., finora nel portafoglio della stessa Acotel Group S.p.A., pari al 4,75% del suo capitale sociale, per un controvalore complessivo di 12,3 milioni di euro (62 euro per azione);
- l'ingresso di Intesa Sanpaolo S.p.A. con il 10% nella compagine sociale di Noverca S.r.l. - società interamente controllata da Acotel Group S.p.A. - mediante la sottoscrizione di un aumento di capitale di 3,6 milioni di euro. Acotel Group S.p.A. ha contestualmente sottoscritto una ulteriore tranche del medesimo aumento di capitale per 5,6 milioni di euro;
- la costituzione di una nuova società denominata Noverca Italia S.r.l. alla quale Noverca S.r.l. e Intesa Sanpaolo S.p.A. partecipano rispettivamente al 66% e al 34% del capitale sociale. Noverca S.r.l. ha conferito alla nuova società il diritto di sfruttamento esclusivo per il mercato italiano della propria piattaforma tecnologica di servizi a valore aggiunto su protocollo Internet nonché 5 milioni di euro in contanti. Intesa Sanpaolo S.p.A. ha partecipato alla costituzione della nuova società attraverso un versamento di 13,3 milioni di euro;

- la nomina degli organi sociali di Noverca S.r.l. e Noverca Italia S.r.l. nonché la cooptazione di un amministratore indicato da Intesa SanPaolo S.p.A. nel Consiglio di Amministrazione di Acotel Group S.p.A..

Dal punto di vista industriale, l'accordo prevede anche i termini di una collaborazione marketing e commerciale per la distribuzione dell'offerta Noverca Italia S.r.l. in esclusiva per il settore bancario agli oltre 10 milioni di clienti della Divisione Banca dei Territori di Intesa Sanpaolo S.p.A..

Noverca Italia S.r.l. opererà sul mercato italiano con proprio *brand* come operatore mobile virtuale attraverso la rete mobile di Telecom Italia S.p.A. ed offrirà all'utenza finale, sia consumer sia business, servizi di telefonia, servizi a valore aggiunto su protocollo Internet nonché servizi di monetica e di mobile banking sviluppati congiuntamente con Intesa Sanpaolo S.p.A..

## COMMENTO DEGLI AMMINISTRATORI SULL'ANDAMENTO DELLA GESTIONE

### CONTO ECONOMICO CONSOLIDATO RICLASSIFICATO

<i>(migliaia di euro)</i>	<u>1 gen - 31 mar 2008</u>	<u>1 gen - 31 mar 2007</u>	<u>Variazione</u>	<u>Var. %</u>
Ricavi	17.990	14.366	3.624	25%
Altri proventi	11	-	11	-
<b>Totale</b>	<b>18.001</b>	<b>14.366</b>	<b>3.635</b>	<b>25%</b>
<b>Margine Operativo Lordo</b>	<b>(1.406)</b>	<b>(1.507)</b>	<b>101</b>	<b>7%</b>
	-7,81%	-10,49%		
<b>Risultato Operativo</b>	<b>(1.750)</b>	<b>(1.677)</b>	<b>(73)</b>	<b>(4%)</b>
	-9,72%	-11,67%		
Gestione finanziaria	(24)	136	(160)	(118%)
<b>UTILE (PERDITA) DEL PERIODO PRIMA DELLE IMPOSTE</b>	<b>(1.774)</b>	<b>(1.541)</b>	<b>(233)</b>	<b>(15%)</b>
	-9,86%	-10,73%		
<b>UTILE (PERDITA) DEL PERIODO PRIMA DELLA QUOTA DI PERTINENZA DI TERZI</b>	<b>(2.706)</b>	<b>(2.226)</b>	<b>(480)</b>	<b>(22%)</b>
	-15,03%	-15,49%		
Utile (perdita) di pertinenza di Terzi	60	-	60	-
<b>UTILE (PERDITA) DEL PERIODO DI PERTINENZA DELLA CAPOGRUPPO</b>	<b>(2.766)</b>	<b>(2.226)</b>	<b>(540)</b>	<b>(24%)</b>
	-15,37%	-15,49%		
Risultato per azione	(0,71)	(0,57)		
Risultato per azione diluito	(0,71)	(0,57)		

La performance realizzata dal Gruppo Acotel nel primo trimestre 2008, se confrontata con quella dell'analogo periodo del precedente esercizio, risulta caratterizzata da un aumento dei ricavi (+25%) e della flessione di alcuni margini reddituali.

L'aumento dei ricavi proviene principalmente dell'attività commerciale svolta da *Flycell Inc.* in Brasile e Turchia, attraverso le sue dirette partecipate, e dall'incremento del fatturato delle controllate *Acotel do Brasil*, *Info2cell* ed *Acotel S.p.A.* rispetto allo stesso periodo dell'esercizio precedente.

La flessione dei margini reddituali deriva invece dall'impegno profuso dal Gruppo principalmente nella fase di avvio delle attività commerciali *B2C* in Brasile e Turchia che, coerentemente con il modello di business adottato, comporta il sostenimento di spese promozionali rilevanti per comunicare al pubblico

la disponibilità dei servizi erogati. I margini reddituali risultano peraltro incisi anche dai costi relativi all'iniziativa Noverca, ampiamente commentata in precedenti paragrafi della presente Relazione.

Entrando nel dettaglio, il Margine Operativo Lordo del trimestre è risultato negativo per 1.406 migliaia di euro, in miglioramento (+7%) rispetto al dato del primo trimestre 2007 in cui risultava parimenti negativo per 1.507 migliaia di euro.

Al netto degli ammortamenti e delle svalutazioni di attività non correnti, il Risultato Operativo risulta negativo per 1.750 migliaia di euro rispetto al saldo negativo di 1.677 migliaia di euro fatto registrare al termine dell'analogo periodo dell'esercizio precedente.

Per effetto della gestione finanziaria, negativa per 24 migliaia di euro, della stima delle imposte del periodo, pari a 932 migliaia di euro, e del risultato di pertinenza di terzi, positivo per 60 migliaia di euro, la perdita del primo trimestre 2008 di pertinenza della Capogruppo è pari a 2.766 migliaia di euro in peggioramento rispetto alla perdita dello stesso periodo del precedente esercizio, pari a 2.226 migliaia di euro.

### **EVOLUZIONE PREVEDIBILE DELLA GESTIONE**

Nel rimandare a quanto indicato nella Relazione al bilancio al 31 dicembre 2007, per meglio valutare il possibile andamento della gestione del Gruppo si ricorda come le peculiarità del *business B2C*, condotto nell'ambito del Gruppo principalmente da *Flycell Inc.* nel mercato statunitense, sudamericano e turco, comportino l'alternanza di periodi, come il primo trimestre dell'esercizio in corso, in cui l'operatività è tesa ad ottenere il massimo ampliamento della base clienti, e per tale obiettivo vengono sostenute ingenti spese promozionali, a periodi in cui vengono raccolti i frutti di tale attività di comunicazione, con conseguente miglioramento dei margini reddituali.

### **DICHIARAZIONE DEL DIRIGENTE PREPOSTO ALLA REDAZIONE DEI DOCUMENTI CONTABILI SOCIETARI A NORMA DELLE DISPOSIZIONI DELL'ARTICOLO 154-BIS, 2° COMMA, DEL D.LGS. 58/1998**

Il Dirigente Preposto alla redazione dei documenti contabili societari Dott. Luca De Rita, ai sensi dell'articolo 154-bis, 2° comma, del Testo Unico della Finanza, dichiara che, a quanto consta, l'informativa contabile contenuta nella presente Relazione trimestrale consolidata corrisponde alle risultanze documentali, ai libri e alle scritture contabili.